

Gemeente Hillegom

# Groenbeleidsplan 2015-2024

Deel C: Achtergronden





# Colofon

## Opdrachtgever

Gemeente Hillegom  
Postbus 32  
2180 AA HILLEGOM

## Dossiergegevens

Onze referentie: 136036  
Status rapport: v2.0

## Adviseurs Cobra

E.A.R.M. Rutten-Maas (specialist beleid en beheer)  
K. Verhoeven (GIS-specialist)  
J. Smit (dendroloog)



## Contactgegevens

T. 088 - 262 72 60  
F. 088 - 262 72 99  
info@CobraPlanadviseurs.nl  
www.CobraPlanadviseurs.nl

## Centraal postadres

Rechtestraat 12  
5455 GE Wilbertoord

## Bedrijfsgegevens

KvK Eindhoven 17273139  
Btw-nr. NL8217.57.945.B01  
Rabobank 1549.31.004

# Inhoud

<b>1</b>	<b>Inleiding</b>	<b>4</b>
<b>2</b>	<b>Groen in groter verband</b>	<b>5</b>
2.1	De baten van groen	5
2.2	Hillegom bollendorp	6
2.3	Historie groen en landschap	7
2.4	Regionale verbindingen voor mens en natuur	9
<b>3</b>	<b>Kaders</b>	<b>10</b>
3.1	Rijksbeleid	10
3.2	Provinciaal/regionaal beleid	10
3.3	Gemeentelijk beleid	13
3.4	Terugblik GBP Gemeente Hillegom (2002)	16
<b>4</b>	<b>Onderzoek huidige situatie</b>	<b>22</b>
4.1	Mening burgerpanel	22
4.2	Hoeveelheid openbaar groen	25
4.3	Gebruikswaarde groen	27
4.4	Toestand openbaar groen	30
4.4.1	Pluspunten	31
4.4.2	Verbeterpunten	32
4.4.3	Kansen	34
4.4.4	Bedreigingen	36
<b>5</b>	<b>Mogelijke oplossingen</b>	<b>37</b>
5.1	Groen tijdig vervangen	37
5.2	Heestervakken omvormen	38
5.3	Natuurlijker oevers aanleggen	39
5.4	Facelift parken	39
5.5	Ambitieniveaus	40
5.5.1	Ambitieniveau 'Ongewijzigd doorgaan'	40
5.5.2	Ambitieniveau 'Gewoon goed'	41
5.5.3	Ambitieniveau 'Groene gemeente'	41
5.5.4	Ambitieniveau 'Groene gemeente Plus'	42

**6 Bronnenlijst**

**44**

- Bijlage 1 Samenvatting resultaten burgerpanelonderzoek 2013
- Bijlage 2 Overzicht ambitieniveaus

## 1

# Inleiding

Het groenbeleidsplan is opgebouwd als een drieluik:

- Deel A is het hoofddocument met daarin visie, beleid en bijlagen.
- Deel B geeft de groenstructuur van de gemeente weer op kaart en in tekst.
- Deel C is het achtergronddocument met daarin de achtergrondinformatie die van invloed is (gewees) op visie, beleid en structuurplan.

## Achtergronden

Om tot een visie voor de toekomst te komen, is veel onderzoek verricht. In dit deel worden de resultaten van literatuurstudie, veldwerk, overleg met de ambtelijke werkgroep en het onderzoek onder het burgerpanel samengevat.

Afbeelding 1. Drieluik groenbeleidsplan



# 2 Groen in groter verband

## 2.1 De baten van groen

Over groen bestaat bij velen de misvatting dat het alleen een kostenpost is. Dat is waarschijnlijk ook de reden dat het in projecten en bij exploitatieberekeningen vaak als sluitpost wordt gebruikt. Diverse onderzoeken tonen inmiddels aan dat groen op diverse vlakken een meerwaarde betekent en zelfs geld bespaart of oplevert!

Voor uitgebreide uitleg over de uitgevoerde onderzoeken en de resultaten daarvan verwijzen wij naar de publicaties: *De baten van de groene stad* (2005) en *Groen gezond en productief* (2012). Hieronder volgen een aantal bevindingen uit die publicaties, die het belang van groen voor mensen onderstrepen:

### Gezondheid

- Voor elke 10% meer groen in de woonomgeving daalt het aantal gezondheidsklachten met 0,15% per inwoner.
- Met name bomen hebben een grote preventieve werking in het voorkomen van huidkanker.
- Jongens in een woonomgeving bomen de groennorm (meer dan 75 m<sup>2</sup> groen per woning) spelen gemiddeld 1,5 uur per week langer buiten. Per uur buitenspelen neemt de kans op overgewicht met 25% af.
- Mensen die 'gemiddeld' bewegen hebben achttien verzuimdagen per jaar minder dan 'nauwelijks bewegers'. Als een groene omgeving het erop uit trekken stimuleert, levert het groen dus een belangrijke bijdrage aan de vermindering van het aantal verzuimdagen.

### Veiligheid en criminaliteit

- Mensen in een groene omgeving zijn minder snel vermoeid en raken minder snel geïrriteerd. Mensen in een groene omgeving zijn dan ook minder snel geneigd tot agressiviteit en criminaliteit.
- Bewoners van appartementen in een groene omgeving gingen meer met elkaar om dan bewoners van 'kale appartementen'. Door het grotere saamhorigheidsgevoel voelden de mensen in de groene omgeving zich veiliger dan de mensen in de 'kale appartementen'.

### Waarde onroerend goed

- Uitzicht op groen zorgt ervoor dat een woning tot 8% meer waard is dan een woning zonder uitzicht op groen
- Groen op loopafstand zorgt ervoor dat een woning tot 6% meer waard is dan een woning op grotere afstand tot groen.
- Bewoners van wijken die in of nabij een gewaardeerde groene omgeving wonen, zijn bereid om om die reden hogere woonlasten te accepteren.

### Luchtkwaliteit

- Bomen dragen bij aan een betere luchtkwaliteit door:
  - opname van gasachtige vervuilingen zoals ozon (O3), NOx, en zwaveldioxide (SO2) door de bladoppervlakte;
  - het vasthouden van fijn stof, as, pollen en rook op het bladoppervlak;
  - het afstaan van water en het beschaduwden van gebouwen en verhardingen. Dit zorgt voor een lagere temperatuur en voor een lagere concentratie ozon (O3);
  - het afstaan van zuurstof via fotosynthese;
  - het reduceren van koolwaterstofdampemissies van geparkeerde auto's.

In Bos en Lommer is een casus uitgevoerd waarbij de baten van de aanleg van 10% extra groen werden berekend. Geëxtrapoleerd naar Nederland zou 10% meer groen in heel Nederland het volgende betekenen:

- 84.000 minder patiënten zouden zich bij de huisarts melden, wat ruim 65 miljoen euro besparing oplevert aan zorgkosten;
- 57.000 minder zieke werknemers, waardoor 328 miljoen euro aan verzuimkosten worden voorkomen.

Hieruit blijkt dat groen wel degelijk de investering van aanleg en onderhoud waard is.

## 2.2 Hillegom bollendorp

De gemeente Hillegom ligt in het uiterste noorden van de provincie Zuid-Holland. Ondanks het feit dat het binnen de invloedssfeer van de agglomeraties Leiden, Haarlem en Schiphol/Hoofddorp ligt, heeft het toch haar dorpse karakter weten te behouden. Kenmerkend voor Hillegom is de grootschalige bollenteelt. De felgekleurde bloembedden zijn een toeristische trekpleister en zorgen ervoor dat jaarlijks enorme aantallen bezoekers naar de Bollenstreek komen, ook vanuit het buitenland.

### Internationaal unieke positie

Door het Rijk zijn Hillegom en de overige Bollenstreekgemeenten aangewezen als Greenport Duin- en Bollenstreek. Daarin staat de ontwikkeling van tuinbouw en de dienstverlenende bedrijvigheid centraal. Hiermee heeft Hillegom een sterke internationale concurrentiepositie ontwikkeld. Het buitengebied met zijn karakteristieke bloembollenteelt maakt dan ook dat dit landschap uniek is in Nederland, zowel op toeristisch als economisch vlak.



Foto 1. Bollen en bedrijvigheid (Buitengebied zuidwest)



## 2.3 Historie groen en landschap

Het grondgebied van de gemeente Hillegom ligt tussen het oorspronkelijke Haarlemmermeer in het oosten en de van oudsher zeer belangrijke 'Heereweg' in het westen. Ten westen van de 'Heereweg' lagen hoge duinen en bossen op zandige grond, terwijl aan de oostkant de veengebieden de overgang vormden naar het Haarlemmermeer. In de 17<sup>e</sup> eeuw werden enkele buitenhuizen gebouwd, zoals 'Horstendaal', 'Oosteinde', 'Treslong' en 'Het Hof van Hillegom'. Deze buitenhuizen werden omgeven door mooie parken met veel groen. Het afgraven van de duinen heeft ervoor gezorgd dat dit landschap sterk veranderde. Het landschap van Hillegom bestaat nu uit drie landschapstypen:

1. afgegraven zandgronden ten westen van de kern, waarop bollenteelt plaatsvindt;
2. veenweidepolders ten noorden en zuiden van de kern, waar extensieve veehouderij plaatsvindt;
3. De Geestgronden, een loofbos dat tegen Bennebroek aan ligt. Het betreft het Hillegomse deel van het vroegere psychiatrische ziekenhuis GGZ Ingeest.

### *Westzijde: bollengebieden*

Aan het eind van de 18<sup>e</sup> eeuw is begonnen met het afgraven van de duinen in 'De Zanderij'. Vooral in het begin van de 20<sup>e</sup> eeuw is dit snel gegaan. De duinen, bossen en buitenplaatsen (ook de later gebouwde buitenplaatsen 'Meer en Dorp' en 'Elsbroek') verdwenen om plaats te maken voor kalkzandsteenindustrie en de bloembollenteelt. Dit heeft geresulteerd in het kenmerkende beeld van:

- grote open vlakten met bollenvelden;
- brede watergangen;
- hooggelegen wegen, vaak beplant met hagen;
- en daartussen laaggelegen velden.

De oude wegen liggen nog op het niveau van vóór de afgravingen en zijn daarmee cultuurhistorisch waardevol. Deze afgravingen hebben een grote invloed gehad op het bomenbestand in de gemeente Hillegom. Bomen van vijftig jaar en ouder komen vrijwel niet meer voor in Hillegom.

Foto 2. Zicht op de Elsbroekerpolder (onderdeel veenweidegebied)



#### *Oostzijde - veenweidegebied*

De oostkant van het dorp is vanwege de slappe veenbodem altijd in gebruik geweest als akker- en grasland. Pas na 1945 zijn aan deze kant van het dorp woningen en bedrijventerreinen gebouwd. Dit deel van het dorp heeft veel te maken met bodemdaling, waardoor terreinen periodiek moeten worden opgehoogd. Dat heeft ervoor gezorgd dat ook aan de oostkant oude bomen ontbreken.

Het oostelijk deel dat niet bebouwd is, bestaat uit drie veenweidepolders: de Oosteinderpolder, de Vosse- en Weerlanerpolder en de Elsbroekerpolder. De polders worden dooraderd door een netwerk van sloten, waardoor er een fijn kavelpatroon is ontstaan. De polders vertegenwoordigen hoge natuurwaarden.

#### *De Geestgronden*

Het terrein De Geestgronden bestaat uit een waardevol loofbosgebied en wordt gebruikt door diverse bosvogels. Ook groeien er diverse soorten stinzenplanten (verwilderde voorjaarsbloemen). Omdat dit het enige niet-afgegraven stuk van de oorspronkelijke duinenrij in Hillegom is, is dit stuk cultuurhistorisch en aardkundig waardevol.

Foto 3. Toegang De Geestgronden



## 2.4 Regionale verbindingen voor mens en natuur

### Waterwegen

Voor Hillegom zijn drie ecologische verbindingen van belang. Dit zijn de Leidsevaart, de Ringvaart van de Haarlemmermeerpolder en een verbinding tussen die twee zones aan de zuidkant van de gemeente. In deze gebieden liggen kansen voor de versterking van (watergebonden) natuur. Binnen de bebouwde kom is de Hillegommerbeek één van de belangrijkste watergangen. Deze beek krijgt in de toekomst een belangrijke ecologische functie.

### Wegen

Provincie Zuid-Holland en zes bollenstreekgemeenten stellen een gebiedsprofiel Duin- en Bollenstreek op om de landschappelijke kenmerken te beschrijven en aanbevelingen te doen om de ruimtelijke kwaliteit te verbeteren (meer openheid, minder verrommeling, versterken van landschappelijke kwaliteit).

# 3 Kaders

Beleid en regels van hogere overheden zijn een kader voor gemeentelijk groenbeleid. Gemeentelijk beleid van andere disciplines kan richting geven aan het groenbeleid. Daarom worden hier de meest belangrijke beleidsstukken kort toegelicht.

## 3.1 Rijksbeleid

### **Nota Ruimte**

De Nota Ruimte bevat de visie van het kabinet op de ruimtelijke ontwikkeling van Nederland. In het kader van het gemeentelijk groenbeleid zijn uitspraken over het richtgetal groen van belang. Het rijk beschouwt het als een onderdeel van de te garanderen basiskwaliteit dat alle burgers toegang hebben tot voldoende groene en blauwe recreatiemogelijkheden. In de Nota Ruimte stelt de Rijksoverheid dat zij erop rekent dat gemeenten bij de opzet van nieuwe locaties het richtgetal van circa 75 m<sup>2</sup> groen per woning hanteren. Daarnaast is het behoud van parken en groenstructuren wenselijk.

## 3.2 Provinciaal/regionaal beleid

### **Regionaal Groenprogramma 2010 - 2020 (Holland Rijnland)**

In Holland Rijnland werken diverse gemeenten samen met als doel om de landschappelijke kwaliteit te waarborgen en te versterken. Na vaststelling van de Regionale StructuurVisie (RSV) in 2009 werd een Regionaal Groenprogramma opgesteld. Belangrijke punten hiervan zijn:

- het realiseren en versterken van de grote landschappen en de verbindingzones daartussen voor natuur, water en/of recreatie. Voor Hillegom zijn dit bijvoorbeeld de Leidsevaart en de verbinding tussen de Keukenhof en de Ringvaart. Binnen de kom zijn dit de ecologische verbindingen tussen Elsbroekpolder en Park Elsbroek die inmiddels zijn uitgevoerd;
- openheid en zichtlijnen waarborgen in het buitengebied;
- overgangen tussen stad en platteland een passende landschappelijke aankleding geven;
- het creëren van recreatieve knooppunten, routes en netwerken voor langzaam verkeer (wandelen, fietsen, varen, paardrijden). Het pad langs de Oude Hillegommerbeek wordt hierin aangedragen voor revitalisering en voor de kanoroutes wordt gesteld dat de knelpunten in de routes moeten worden opgelost;
- het verbinden van stedelijke groenstructuren met het buitengebied.

- alle ruimtelijke ingrepen ondergaan een groenblauwe toets voor ruimtelijke projecten. Hierin staat een belangrijke basisambitie geformuleerd ten aanzien aan groen, water en natuur:
  - voor bedrijfsterreinen: 15 tot 25% van de oppervlakte bestaat uit groen;
  - per woning of 300 m<sup>2</sup> bedrijfsterrein: 0,9 boom en 50 tot 75 m<sup>2</sup> openbaar groen.

#### **Gebiedsprogramma Duin- en Bollenstreek (gemeente Hillegom)**

Het gebiedsprogramma is een uitwerking van het regionaal groenprogramma dat elke twee jaar een actualisatie krijgt. In dit programma worden de visie en de doelstellingen van het Regionale Groenprogramma toegespitst op een specifiek gebied en gekoppeld aan concrete projecten voor het gebied. De gemeente geeft daarmee aan welke projecten zij in de betreffende vier jaar wil laten uitwerken door en met Holland Rijnland. In dit programma zijn onder meer de natuurlijke oevers uitgevoerd die de verbinding vormen tussen de wijk Elsbroek en de Elsbroekerpolder.

#### **Intergemeentelijke Structuurvisie Greenport (Greenport Ontwikkelingsmaatschappij - GOM)**

De Intergemeentelijke Structuurvisie Greenport (ISG) kan gezien worden als een deelluitwerking van de Regionale Structuurvisie (RSV). Belangrijke punten daarin zijn:

- de wens om aan de noordzijde van Hillegom een nieuw openluchtrecreatiegebied te ontwikkelen; dit zijn de Oosteinder- en Vosse- en Weerlanerpolder (ook wel 'De Polders' genoemd);
- het ontwikkelen van een fysieke, herkenbare entree voor de Bollenstreek op het kruispunt van de N207 en N208.

#### **Regioprofielen cultuurhistorie Zuid-Holland**

Dit is een uitwerking van het onderdeel cultuurhistorie dat in de Provinciale Structuurvisie Zuid-Holland wordt geschetst. Wat betreft het landschap rond Hillegom wordt het volgende belangrijk geacht:

- Het bollengebied is één van de zestien topgebieden. Dat wil zeggen dat cultuurhistorische waarden in bijzondere mate én in onderlinge samenhang voorkomen.
- Ruimtelijke kenmerken zoals verkavelingsrichting, openheid, bebouwingsstructuur, profiel van kades, wegen en waterlopen moeten behouden en versterkt worden.
- Kenmerkende structuren en elementen zijn volgens dit plan:
  - patroon van brede watergangen, hoge wegen, bollenvelden en hagen;
  - vlak en open karakter van het landschap, met weinig opgaande beplanting;
  - trekvaart tussen Leiden en Haarlem;
  - spoorlijn met zijn hoge ligging, als gevolg van het afgraven van omliggend gebied;
  - Veenenburgerlaan, als hoge weg door een kenmerkend landschap.

### *Keukenhof - De Geestgronden*

In dit stuk wordt het landgoed Keukenhof als kroonjuweel bestempeld, omdat de strandwal hier maar gedeeltelijk werd afgegraven en de oorspronkelijke inrichting grotendeels behouden is gebleven. Hoewel het gebied De Geestgronden in Hillegom dezelfde geschiedenis heeft, wordt dit niet meegenomen op de kaart met landgoedbiotopen.

### **Regionale laanbeplantingen - Richtlijnen en uitvoeringsplan 2004 - 2009**

De Duin- en Bollenstreek heeft een rijk cultuurhistorisch landschap met een sterk streekeigen karakter. Door een grote druk vanuit de woningbouw en door functieverlies van landschapselementen, verandert dit landschap. Met dit plan is het landschapsbeeld hersteld en versterkt. De N208, de Veenenburgerlaan en de Eerste, Tweede en Derde Loosterweg maken deel uit van regionale trajecten die belangrijk zijn als landschappelijke structuur. In het kader van dit plan zijn deze wegen beplant. Nu het grootste deel van het lanenplan is uitgevoerd, kan men stellen dat de gemeentelijke taak wat betreft bomen in het buitengebied voorlopig is volbracht. De realisatie van dit plan heeft een duidelijk stempel gedrukt op de groenstructuur van Hillegom. Daarom zijn deze routes op de structuurkaart aangeduid als regionale structuren.

### *Hagen*

De Veenenburgerlaan heeft geen boombeplanting gekregen. Deze weg wordt gezien als een goed voorbeeld van een typische weg door de Bollenstreek en hier moeten hagen het beeld bepalen. Hier ligt nog een opgave voor de toekomst.

Foto 4. Restanten van hagen (Veenenburgerlaan)



## 3.3 Gemeentelijk beleid

### **Communicatiebeleidsplan Hillegom 2010 - 2013**

De gemeente Hillegom streeft naar open, eenduidige en vraaggerichte communicatie. Belangrijk daarbij is de boodschap die de gemeente wil uitdragen, de wijze waarop zij zich wil profileren. Dat is vastgelegd in de volgende missie:

*'Hillegom is een levendige gemeente met een goede bereikbaarheid en grote economische bedrijvigheid, waar het veilig en prettig wonen is. Hillegom behoudt deze goede woon- en leefomgeving tegen een redelijk lastenniveau. De ruimte rondom onze gemeente houden we om cultuurhistorische redenen zo veel mogelijk open.'*

### **Structuurvisie Hillegom (2008, gemeente Hillegom)**

De structuurvisie vormt de basis voor het ruimtelijk beleid en vormt een kader voor toekomstige ontwikkelingen. De visie blikt vooruit tot 2020 met een doorkijk naar de periode daarna. Uitgangspunten die naar voren komen zijn:

- bollengebied: waarborgen en versterken openheid, ontwikkelen van erfbeplanting en ecologische zones, groene inkleding van bedrijfsgebouwen, herstel van heggen/hagen;
- polders: beheer gericht op natuurwaarden, waarborgen en versterken van openheid, afsluiten van beheerovereenkomsten, reservaatvorming;
- grotere natuurgebieden en landgoederen: versterken van de natuurkwaliteit, natuurherstel en -ontwikkeling; voor Oosteinderpolder en Vosse- en Weerlanerpolder het creëren van een moeraszone langs de Ringvaart.

In de Structuurvisie thema wonen 2009 -2013 worden uitspraken gedaan die duidelijk aangeven welke rol de gemeente het groen toebedeelt in het kader van ruimtelijke kwaliteit. Bij de herziening van de Structuurvisie (2014) ontwikkelt de gemeente ook nieuw woonbeleid.

#### *Dorpse kwaliteit*

De kwaliteit van de openbare ruimte (openbaar groen, infrastructuur, enzovoort) bepaalt voor een belangrijk deel de uitstraling van het woonmilieu. In de structuurvisie heeft de gemeente dit uitgewerkt via de lijn van Dorpse kwaliteit. Daarbij is ervoor gekozen om bij invullingen bewust en zuinig om te gaan met de groene ruimte en speelruimte in gebieden. Nieuwe woonwijken moeten bovenal een groene en landelijke uitstraling hebben. Deze kwaliteiten onderscheidt Hillegom (samen met het behoorlijke voorzieningenaanbod) van ander ontwikkelkernen als Nieuw-Vennep (minder groen en eenvormiger) en Noordwijkerhout (minder voorzieningen).

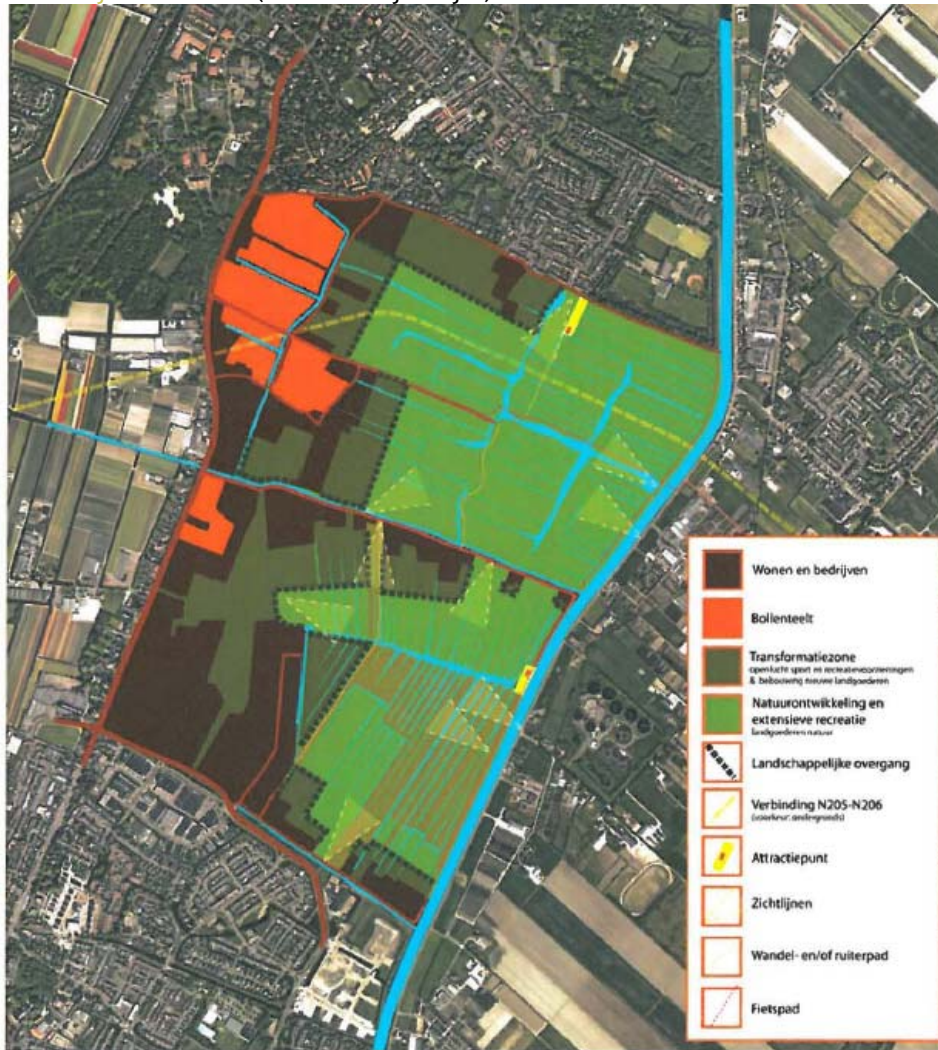
#### *Doelgroepen en concurrentiepositie*

De gemeente heeft diverse plannen tot in- en uitbreiding. In de Structuurvisie staat echter ook duidelijk het besef dat Hillegom een sterke concurrentie ondervindt van buurgemeenten zoals Haarlemmermeer en Noordwijkerhout die een heel continue bouwstroom kennen. Voor een evenwichtige bevolkingsopbouw wil de gemeente zich vooral richten op het binden en werven van jongen en gezinnen met kinderen.

### Visie Groen Genoegen

Deze visie schetst de gewenste ontwikkeling van de Vosse- en Weerlanerpolder en de Oosteinderpolder. Dit gebied wordt een open, rustig en groen weidegebied. Hier wordt met gerichte gebiedsontwikkeling gestreefd naar een grotere ruimtelijke kwaliteit en een duidelijke identiteit. De ontwikkeling van een passantenhaven in de noordoosthoek van de Oosteinderpolders en de aanleg van diverse recreatieve paden behoren tot de mogelijkheden. Binnen dit gebied werkt de gemeente aan een recreatief uitlooptgebied dat een deel van de Vosse- en Weerlanerpolder beslaat.

Afbeelding 2. Visiekaart (Bron: Groen genoeg)





**Duurzaamheidsagenda 2011-2014 (2011, gemeente Hillegom)**

Deze agenda is tot stand gekomen uit de samenwerking van de gemeente met de Milieudienst West-Holland. Uitgangspunt is een duurzame inrichting voor een schone, gezonde, groene omgeving waarin het goed en veilig leven is. Duurzame gebiedsontwikkeling is een belangrijke doelstelling en betreft specifieke thema's zoals groen in de wijk, natuurvriendelijke oevers en natuur en ecologie.

Concrete activiteiten 2011-2014 zijn uitgewerkt in het Uitvoeringsprogramma bij de agenda. Hierin staan wensbeelden en aandachtspunten die (mogelijk) raakvlakken hebben met groenbeleid:

- het verbeteren bestaande fietspaden;
- het opzetten van natuur- en milieueducatie;
- het creëren van een robuuste groenblauwe structuur;
- het revitaliseren van de recreatieve route langs de Oude Hillegommerbeek;
- het stimuleren van biodiversiteit door groene inrichting (structuurplannen Provincie Zuid-Holland);
- duurzaam onkruidbeheer.

**Speelruimtebeleidsplan (2003)**

Het Speelruimtebeleidsplan geeft enkele belangrijke punten weer die een relatie hebben met groen(-beleid). Hieronder enkele citaten uit dat plan.

*Ruimte:*

*Als een kind wil spelen, kan het in een gevarieerde omgeving met gras, struweel, bomen en water vrijwel alle vormen van spel uitoefenen. Het is dus belangrijk te realiseren dat ruimte de bepalende factor is bij het spelen en niet zozeer de aanwezigheid van speeltoestellen.*

*Water:*

*Ook, of juist water daagt kinderen uit tot spel. Door bij het ontwerp en beheer van waterpartijen, sloten, steigers, dammen, bruggen enzovoorts rekening te houden met zowel vaar- en schaatsroutes als het spelen met water, wordt er veel uitdagende speelruimte voor de kinderen ontsloten.*

*Spelaanleidingen:*

*Spelaanleidingen, zowel op een speelplek als in de straat, dragen bij aan een gevarieerde bespeelbare ruimte. Denk aan hoogteverschillen in gazons, groenblijvende beplanting waarin kinderen zich kunnen verstoppen, betonpoefs, kleuren in verhardingen enzovoorts.*

Foto 5. Hoogteverschil kan al speelaanleiding zijn; een glijgoot een toevoeging (Belpark)



### Centrumplannen

Tegelijk met het opstellen van dit groenbeleidsplan, worden er plannen voor het centrum ontwikkeld om het centrum aantrekkelijker te maken en het ondernemersklimaat te verbeteren. Onder de vlag van deze visies worden onder andere projecten ten behoeve van de Hoofdstraat en Hoftuin uitgewerkt. Het opknappen van de Hoftuin moet ervoor zorgen dat de Hoftuin weer een visitekaartje voor Hillegom wordt en een aantrekkelijke verblijfsplek in het centrum vormt.

## 3.4 Terugblik GBP Gemeente Hillegom (2002)

Voordat het beleid over het openbaar groen voor de toekomst wordt geschetst, is het belangrijk om terug te blikken op het vorige beleid en wat daarvan terecht is gekomen. De keuzes die toen zijn gemaakt, zijn wel heel weloverwogen genomen en het zou vreemd zijn als deze nu volledig terzijde werden geschoven. Daarom staan hieronder de belangrijkste punten uit dit beleid kort opgesomd, met de letterlijke citaten uit het plan. Hierbij wordt ook beschreven in hoeverre deze prioriteiten in de afgelopen jaren werkelijk tot uiting kwamen in de omgang met groen. In hoeverre burgers deze prioriteiten werkelijk ervaren, blijkt uit de resultaten uit het burgerpanel in de volgende paragraaf.

## 1. Veiligheid en netheid

### *Prioriteit zoals omschreven in het plan*

Goed onderhoud van de groenvoorzieningen heeft door de hele gemeente prioriteit. Het Politiekeurmerk 'Veilig Wonen' vormt de basis voor het omvormen van groen. Daarmee wordt de overzichtelijkheid en de sociale controle versterkt.

### *Wat is er met die prioriteit gebeurd?*

In de afgelopen tien jaar is doelgericht gewerkt aan sociale veiligheid. In de directe omgeving van woningen zijn de gemeentelijke groenvakken allemaal onder ooghoogte gesnoeid. Daarmee is sprake van overzichtelijke situaties die voldoen aan het Politiekeurmerk 'Veilig Wonen'. Een bijkomend voordeel is dat door het herhaaldelijk snoeien heel dichte vakken ontstaan waarbij onkruidgroei, doorlopen en inwaaien van zwerfvuil relatief weinig voorkomen.

Vanuit de optiek van groenkwaliteit heeft deze situatie wel een keerzijde. Op veel plekken is nu sprake van 'geblokte' plantvakken. Dit zijn vakken die één of meerdere keren per jaar aan de bovenzijde en zijkanten worden geschoren. De struiken komen daardoor nauwelijks tot bloei en van een natuurlijke variatie door verschillende groeivormen is geen sprake. Het is functioneel maar kan als saai worden ervaren.

Foto 6. Groen gesnoeid voor veiligheid: overzichtelijk maar weinig spannend

(P. Heinstraat)



## 2. Versterken van de groenstructuur

### *Prioriteit zoals omschreven in het plan*

Dit geldt zowel binnen als buiten de kern. In nieuwbouwwijken is potentie om singels en parken te creëren. Doorgaande wegen en verkeersknooppunten krijgen een duidelijke groene of bomenstructuur. Dit werkt ook verkeersremmend. De straatbomen en monumentale bomen in de oudere delen van het centrum en de kern krijgen een hoge prioriteit. Daarbij gaat het om duurzame standplaatsverbetering en boomverzorging.

### *Wat is er met die prioriteit gebeurd?*

De groenstructuur die tijdens het vorig groenbeleidsplan aanwezig was, is in stand gehouden. De parken en singels vormen nog steeds een fraaie dooradering van de kern. De ambitie ten aanzien van straatbomen en monumentale bomen in oudere delen van het centrum is niet herkenbaar uitgevoerd. Alleen de solitaire boom op het Krochtplein is een voorbeeld van een boom die duidelijk voldoende ruimte heeft gekregen om uit te groeien met een daarvoor geschikte, kwalitatief goede groeiplaats.

## 3. Verfraaiing

### *Prioriteit zoals omschreven in het plan*

De bewoners van Hillegom hebben behoefte aan meer kleur in de groenvoorzieningen en een meer herkenbare uitstraling als bollengebied. Op verkeersknooppunten kunnen bijvoorbeeld beplantingen met sierwaarde aangebracht worden. De Hoftuin en het Burgemeester van Nispenspark kunnen weer als oude landgoederen worden ontwikkeld met bijbehorende stinzenbeplanting of karakteristieke rododendrons.

Foto 7. Verkeersknooppunten zijn verfraaid (Meerlaan)



*Wat is er met die prioriteit gebeurd?*

Deze prioriteit is op enkele rotondes en bij het station duidelijk herkenbaar. Daar is veel gewerkt met langbloeiende perkplanten. Verder staan in het voorjaar op diverse plekken in de gemeente vakken met bloembollen in bloei. Dat geeft een prachtig beeld, maar het is slechts van korte duur. Het gevolg is dat het wijkgroen nog weinig kleur kent buiten de bloeiperiode van de bloembollen. Ontwikkeling van de Hoftuin en het Van Nispenpark staan op de planning.

Foto 8. Wijkgroen is netjes, maar heeft verfraaiing (J. Vermeerlaan)



#### 4. Ecologische aspecten

##### *Prioriteit zoals omschreven in het plan*

Binnen Hillegom zijn beperkte mogelijkheden om meer groenstructuren te ontwikkelen. Vooral langs de randen van de bebouwde kom kan beplanting worden aangebracht. De Ringvaart kan dienen als hoofdader waarop andere vaarten aansluiten. Langs watergangen kunnen natuurvriendelijke oevers gerealiseerd worden.

*Wat is er met die prioriteit gebeurd?*

De omvormingen van harde naar natuurlijke oevers zijn ook als beleid opgenomen in het kunstwerkenbeleidsplan. In de afgelopen jaren zijn diverse oevers natuurvriendelijker ingericht. Beschoeiingen zijn verwijderd, oevers zijn verflauwd en er is beplanting aangebracht. Dit is vooral gebeurd in de wijk Elsbroek bij de waterpartijen in de parken of langs de singels. Daarmee heeft de gemeente de ecologische relatie tussen park Elsbroek in de kern en de Elsbroekerpolder gelegd. Langs de Ringvaart en de aansluitende waterlopen is nog steeds sprake van overwegend strakke oevers.

Foto 9. Er zijn veel natuurlijke oevers aangelegd



## 5. Gebruiksgroen

### *Prioriteit zoals omschreven in het plan*

Voor de inwoners van Hillegom is het gebruik van het groen zeer belangrijk. Het onderhoudsniveau moet hoog zijn om zowel de belevingswaarde als de recreatieve waarde van het groen op peil te houden. Netheid, het voorkomen van overlast door hondenpoep en het in stand houden van de recreatieve voorzieningen dienen de nodige aandacht te krijgen. Het huidige groen moet cyclisch vervangen worden. De kwaliteit van het groen kan door eenvoudige omvorming worden verhoogd. In sommige gevallen kan herinrichting een oplossing zijn voor groengebieden die niet goed functioneren of versnipperd overkomen. Uitgangspunt hierbij is het ontsnipperen, eenvoudig inrichten en vooral sterk groen maken. Voorzieningen die niet worden gebruikt, zoals oude speelplaatsen, banken en stoepjes kunnen beter worden verwijderd.

### *Wat is er met die prioriteit gebeurd?*

De nieuwste wijk Vossepolder is een goed voorbeeld van dat laatste uitgangspunt. Hier is sprake van een heldere, eenvoudige opzet met robuuste groenvakken, die bruikbaar zijn voor spel en ontmoeten. Daarnaast is ook bewust gekozen om enkele oevers natuurvriendelijk uit te voeren. Het eerste uitgangspunt: 'netheid is zichtbaar aan het onderhoudsniveau' is buiten herkenbaar. Het groen wordt frequent en intensief onderhouden.

Cyclische vervanging van groen gebeurt niet (meer) structureel. Als een kans zich voordoet, wordt groen vervangen. De budgetten voor cyclische vervanging van groen zijn in de afgelopen tien jaar sterk verminderd. Groen dat eigenlijk versleten is, wordt daardoor toch in stand gehouden. Dat geeft een onaantrekkelijk beeld, maar is ook relatief duur in onderhoud door de vele open plekken.

## 6. Duurzame instandhouding van groenvoorzieningen

### *Prioriteit zoals omschreven in het plan*

Duurzame instandhouding van groen krijgt een hoge prioriteit. Met name voor de efficiëntie van het onderhoud van de groenvoorzieningen en de netheid is het niet wenselijk deze naar een lager niveau terug te brengen. Verfraaiing en hogere gebruikintensiteit zullen tot een geringe stijging van de onderhoudskosten leiden. Een hoger jaarlijks onderhoudsniveau zal de termijn waarop de cyclische vervanging noodzakelijk is, verlengen. Hierdoor kan uiteindelijk toch een kostenbesparing gerealiseerd worden.

### *Wat is er met die prioriteit gebeurd?*

Het onderhoudsniveau is niet gewijzigd. Volgens de monitoringsrapporten zit dat op kwaliteitsniveau A/B. De budgetten voor cyclische vervangingen zijn omlaag gebracht.

## 7. Straatbomen in particuliere voortuinen

### *Prioriteit zoals omschreven in het plan*

Uniek in de gemeente is het recht om straatbomen aan te planten in particulieren tuinen. Dit kan in wijken voor overlast zorgen als de bomen groter worden. Daarom moet het uitgangspunt worden: een betere afstemming van sortiment, boomgrootte en het creëren van duurzame standplaatsen.

### *Wat is er met die prioriteit gebeurd?*

In de afgelopen tien jaar is de situatie met gemeentelijke bomen in particuliere tuinen ongewijzigd gebleven. Het is gebleken dat dergelijke situaties voor onduidelijkheid zorgen bij burgers. Het is bij veel mensen niet bekend wie verantwoordelijk is voor het onderhoud aan deze bomen.

Foto 10.

Door gemeente geplant, in particuliere tuin (Van der Duijn van Maasdamlaan)



# 4 Onderzoek huidige situatie

## 4.1 Mening burgerpanel

Door middel van een enquête onder het burgerpanel is onderzocht hoe Hillegommers het (openbaar) groen ervaren. De samenvatting van de resultaten, zoals deze ook is teruggekoppeld aan de panelleden, is bijgevoegd als bijlage 1. De meest voorkomende opmerkingen zijn gebundeld en hieronder verwoord. Omdat dit persoonlijke meningen betreft, behoeven die soms enige nuancering. Ook die is in onderstaande tekst verwerkt. Dat neemt niet weg dat de gemeente veel kan leren van de wijze waarop haar burgers tegen het groen en de gemeente aankijken.

### Waardering voor groen - algemeen

- Hillegommers voelen zich betrokken bij het groen.
- Ze stellen zich beschermend op ten opzichte van groen.
- Er is vraag naar meer groen, bruikbaar groen en groen met meer natuurwaarden.
- Velen vinden de gemeente te kaal.
- De tevredenheid varieert van 'redelijk' tot 'niet tevreden'.
- Een meerderheid is van mening dat waardevolle bomen goed beschermd moeten worden omdat ze onvervangbaar zijn en bijdragen aan de beeldkwaliteit van het dorp.
- Als de gemeente prioriteit moet geven aan een groene locatie, dan zou dat in het buitengebied moeten zijn, omdat mensen het landschap belangrijk vinden.

### Onderhoud groen

- Mensen vinden dat groenonderhoud frequent plaatsvindt.
- De manier waarop het groen wordt onderhouden levert kritische kanttekeningen op:
  - Er wordt te weinig gedaan aan snoei van bomen, veiligheidssnoei op uitzichtpunten en randsnoei van plantvakken. Dit leidt tot onveiligheid en overlast.
  - Snoei gebeurt te rigoreus, waarbij complete vakken intensief worden gesnoeid.
  - Er vindt veel kaalslag plaats. In de ogen van veel burgers heeft er de afgelopen jaren een enorme kaalkap onder (oude) bomen plaatsgevonden. Onder andere de ontwikkeling van de N208 heeft veel indruk gemaakt.
  - Onkruid wordt onvoldoende verwijderd.
- Meerdere burgers geven aan dat het onderhoud de laatste jaren achteruit is gegaan.



*Nuancing 1*

Uit de quickscan die in 2013 door Cyber is uitgevoerd, blijkt dat het onderhoud op de meeste onderdelen is verbeterd ten opzichte van 2010. Uit het rapport van de rekenkamercommissies Bloemendaal, Haarlemmerliede & Spaarnwoude, Heemstede, Hillegom, Lisse en Noordwijkerhout (augustus 2013) blijkt dat er afspraken over het kwaliteitsniveau zijn die voor gemeente en Meerlanden helder zijn. Het kan dus zijn dat Meerlanden conform de afspraken werkt, maar dat burgers een ander kwaliteitsniveau nastreven. Het kan ook zijn dat de afspraken wellicht enige bijstelling behoeven.

*Nuancing 2*

In het rapport van de rekenkamercommissie staat dat inwoners tevreden zijn over de dienstverlening. Anderzijds wordt daarbij de aanbeveling geplaatst om het burgertevredenheidsonderzoek te professionaliseren, omdat het onderzoek nu geen volledig betrouwbaar beeld geeft.

*Nuancing 3*

Burgers stellen dat het onderhoud de laatste jaren achteruit is gegaan. Meerlanden heeft echter dezelfde onderhoudsintensiteit aangehouden. Wel is er door minder budget minder groen vervangen. Versleten groen kan wel eerder een verwaarloosd beeld geven, ondanks dat het intensief wordt onderhouden.

**Hoeveelheid groen**

- Velen spreken van een 'groene gemeente'.
- Echter: ook wordt vaak een tekort aan groene uitstraling genoemd en een groot verschil met de omliggende gemeenten.
- Burgers maken zich zorgen over het feit dat het groen alleen maar minder wordt. Dit als gevolg van parkeerplaatsen, woningbouw, wegconstructies enzovoorts.
- Meer dan de helft van de panelleden vindt dat in elke woonstraat gemeentelijke bomen moeten staan.

*Nuancing*

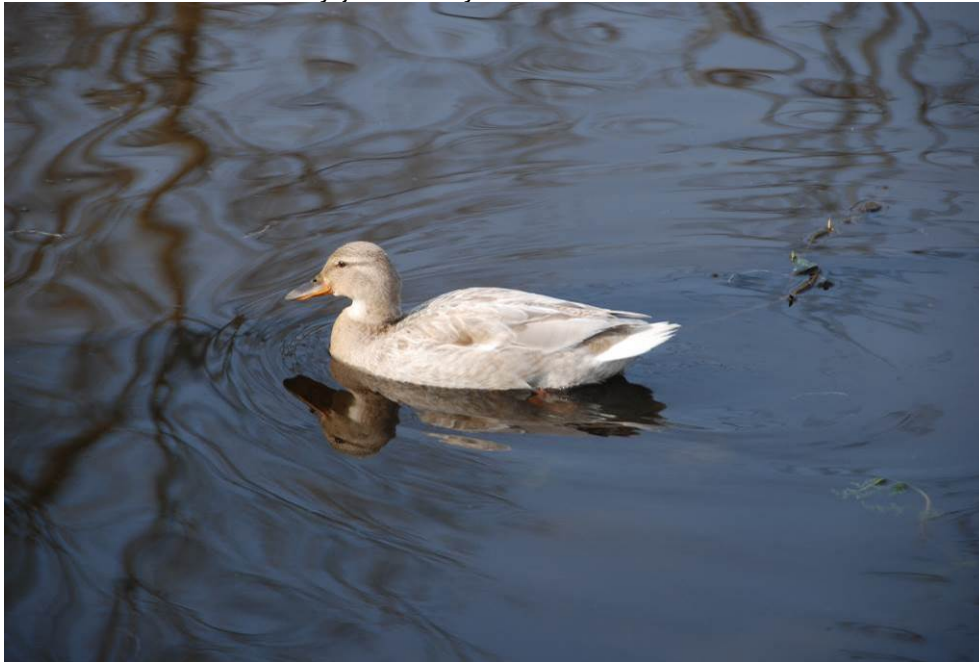
Een groot verschil met omliggende gemeenten is verklaarbaar doordat daar vaak sprake is van:

- grotere tuinen, met daarin vaak meer 'groot groen' zoals bomen;
- meer bos- en recreatieterreinen die zorgen voor een fors areaal aan groen;
- doorgaande wegen met brede profielen die groen zijn ingericht; dit zijn vaak ook de wegen die het meest door bezoekers worden gezien en daarmee het 'groene gevoel' bij een gemeente bevestigen.

**Bruikbaarheid van het groen**

- Het overgrote deel vindt dat groen bruikbaar moet zijn.
- 56,3% zegt het heel belangrijk te vinden: 'Ik zou het fijn vinden als je in veel groenvakken kunt spelen, picknicken, wandelen en samenzijn (zitgelegenheid)'.
- 40,8% vindt het een beetje belangrijk: 'Het moet mooi zijn om naar te kijken en als je er een keer doorheen kunt wandelen is dat fijn'.

Foto 11. Natuur is belangrijk voor Hillegommers



#### **Natuurwaarden van groen**

Natuur is heel belangrijk voor Hillegommers. 93,3% vindt natuur heel belangrijk. Hillegommers geven aan dat ze natuur willen terugzien op de volgende plekken:

- overall, door soorten te kiezen met natuurwaarden 69,4%;
- langs de waterlopen (38,9%);
- in parken (37,4%);
- aan de randen van het dorp (23%);
- in brede grasbermen (19,6%);
- alleen in het buitengebied (10,2%).

#### **Nadelen van groen (onveiligheid en overlast)**

- veel takken die over paden hangen en uitzicht belemmeren;
- een klein percentage deelnemers ervaart onveiligheid en overlast in de straten;
- soms worden bomen te groot voor de plek waar ze staan;
- enkele opmerkingen over vogelpoep en bladval.

## 4.2 Hoeveelheid openbaar groen

In regionaal verband is een groennorm afgesproken: 0,9 boom en 50 tot 75 m<sup>2</sup> openbaar groen per woning. Voor de gemeente Hillegom is geanalyseerd of die norm op dit moment wordt gehaald. Over de hele gemeente beschouwd geeft dat de volgende resultaten. De tabel is gerangschikt in oplopende hoeveelheid groen per woning. De laatste kolom laat zien hoeveel groen er in een wijk bij zo moeten komen om wel aan de minimumnorm van 50 m<sup>2</sup> groen per woning te komen. Een kaart met alle wijken vindt u op de volgende pagina.

**Tabel 1.** Groenareaal in wijken, buitengebied en bedrijventerreinen

Wijk (nummer correspondeert met kaart afbeelding 1)	Woningen	Bomen	Groen	Bomen per woning	m <sup>2</sup> groen per woning	Aanvulling tot minimum-norm (50)
Brouwerlaan kwartier (2)	536	288	5881	0,5	11	20919
Patrimonium (6)	118	61	1464	0,5	12	4436
Weerestein (4)	698	488	14928	0,7	21	19972
Centrum (1)	1771	1080	54856	0,6	31	33694
Treslong (9)	1145	733	47682	0,6	42	9568
Elsbroek (8)	3270	2770	150683	0,8	46	12817
Meer en Dorp (3)	1162	1166	66881	1,0	58	
Buitengebied Noord-West (14)	349	322	19296	0,9	55	
Buitengebied Noord-Oost (13)	148	81	8399	0,5	57	
Bedrijventerrein Horst ten Daal (10)	243	294	17912	1,2	74	
De Zanderij (7)	731	600	64041	0,8	88	
Vosselaankwartier (5)	343	426	31861	1,2	93	
Buitengebied Zuid-West (15)	156	338	21340	2,2	137	
Bedrijventerrein Hillegom Zuid (12)	23	70	4322	3,0	188	
<b>Heel Hillegom</b>	<b>10827</b>	<b>8795</b>	<b>510071</b>	<b>0,8</b>	<b>47</b>	<b>101406</b>

De belangrijkste conclusie uit deze tabel is dat zowel de boomnorm als de groennorm over heel Hillegom niet wordt gehaald. En dat een aantal wijken de norm ook niet haalt.

Bedrijventerrein Hillegom Zuid scoort op zowel de boomnorm als de oppervlakenorm hoog. Dit komt door het lage aantal adressen, terwijl wel grote oppervlakten gazon en bermen aanwezig zijn. Het groen op dit bedrijventerrein zal voor de gemiddelde Hillegommer echter niet bijdragen aan zijn beleving van het groen. Daarom is dezelfde analyse ook gemaakt zonder het buitengebied en de bedrijventerreinen. Dit geeft een zuiver beeld van wat een burger in de wijken aantreft aan openbaar groen.

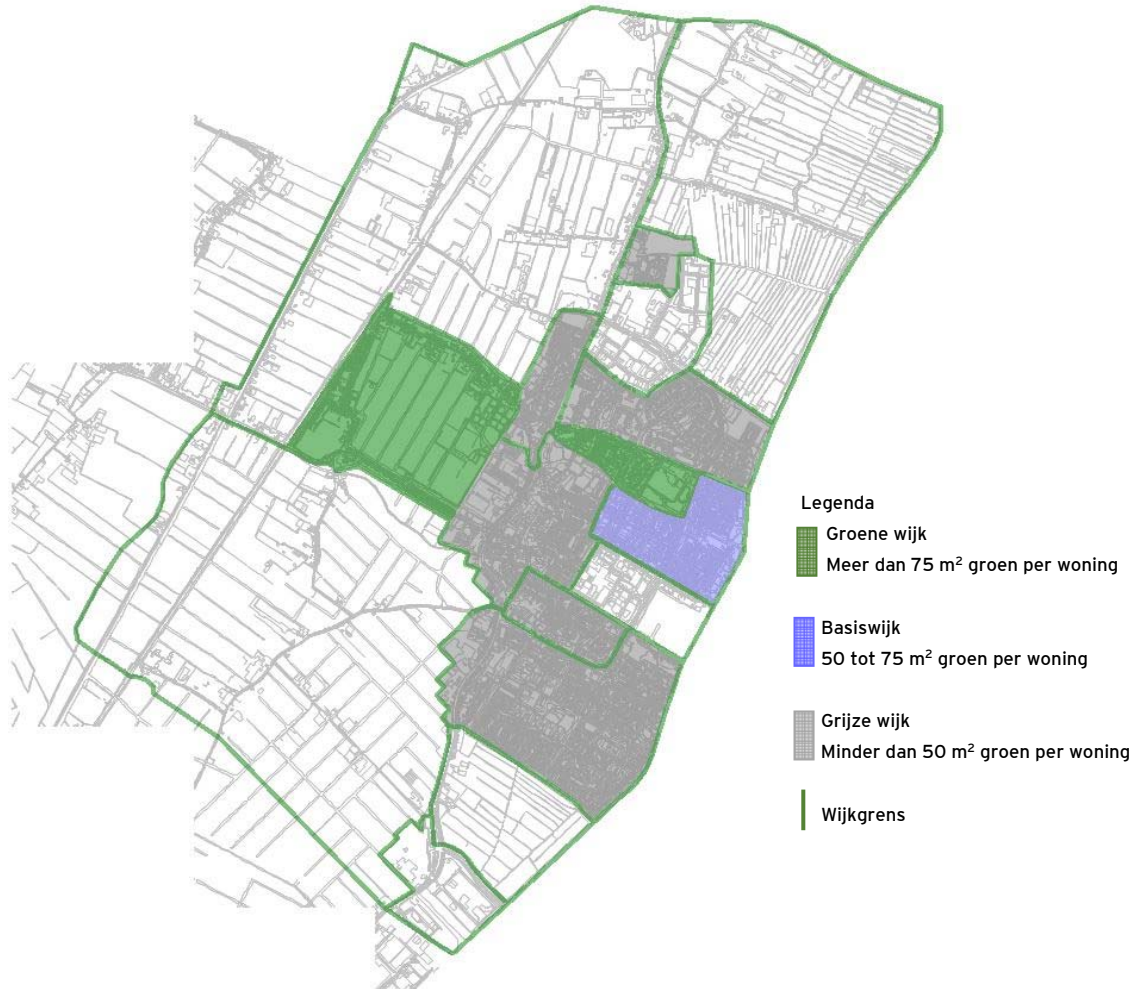
Afbeelding 1. Wijkindeling Hillegom (conceptwijkindeling, mei 2013)



Tabel 2. Groenareaal in wijken

Wijk (nummer correspondeert met wijk-nummer in afbeelding 1)	Woningen	Bomen	Groen	Bomen per woning	m <sup>2</sup> groen per woning
Brouwerlaan kwartier (2)	536	288	5881	0,5	11
Patrimonium (6)	118	61	1464	0,5	12
Weerestein (4)	698	488	14928	0,7	21
Centrum (1)	1771	1080	54856	0,6	31
Treslong (9)	1145	733	47682	0,6	42
Elsbroek (8)	3270	2770	150683	0,8	46
Meer en Dorp (3)	1162	1166	66881	1,0	58
De Zanderij (7)	731	600	64041	0,8	88
Vosselaan kwartier (5)	343	426	31861	1,2	93
<b>Totalen wijken</b>	<b>9774</b>	<b>7612</b>	<b>438276</b>	<b>0,8</b>	<b>45</b>

Afbeelding 3. Woonwijken in relatie tot groennorm



Conclusie is dat slechts drie van de negen wijken aan de oppervlakenorm voldoen. Dit zijn de wijken Meer en Dorp, De Zanderij en het Vosselaankwartier. Toch ervaart men die wijken niet als bijzonder groen. In Meer en Dorp kan dit worden verklaard doordat de Ringvaardijk en de Weerlaan met de brede berm en oevers hierin zijn meegerekend. In de Zanderij ligt een grote hoeveelheid groen geconcentreerd rond de sportvelden. Het Vosselaankwartier is slechts een kleine wijk, maar heeft wel een groot park, wat het gemiddelde omhoog haalt.

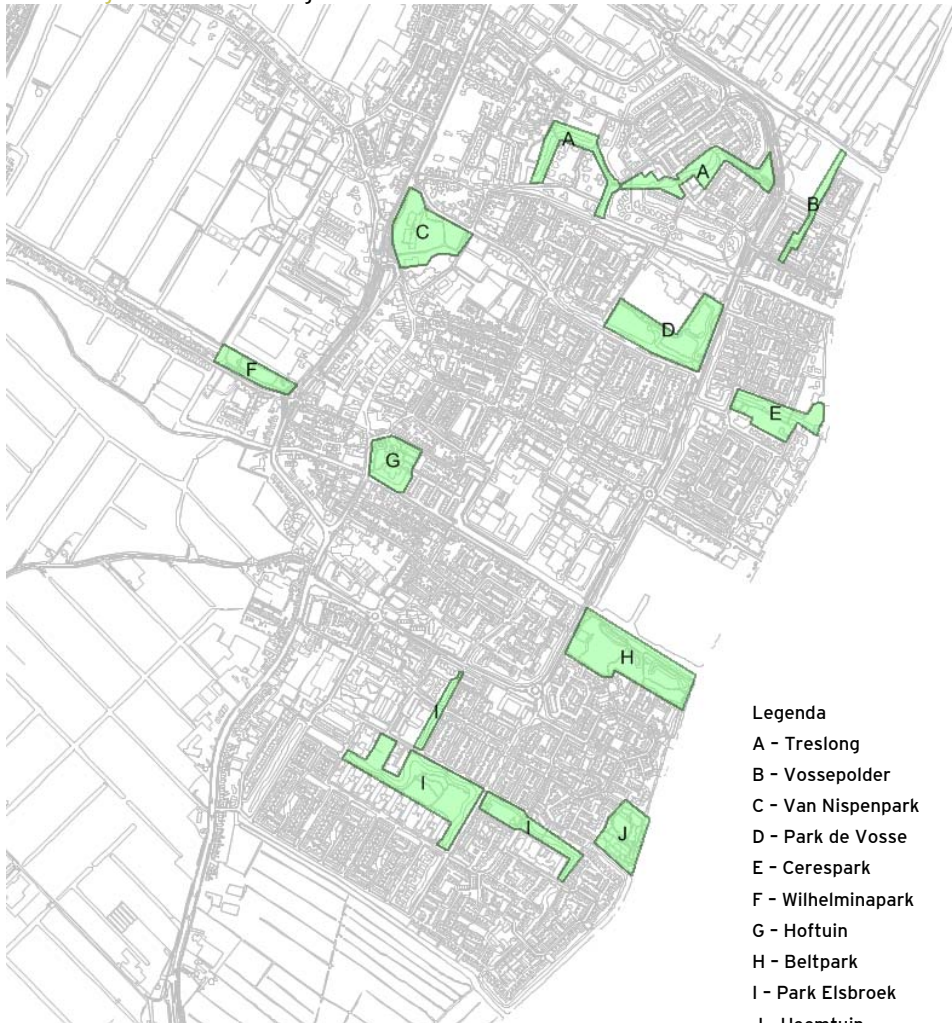
## 4.3 Gebruikswaarde groen

Burgers hebben in het burgerpanelonderzoek (zie volgende paragraaf) aangegeven veel waarde te hechten aan bruikbaar groen. Groen gebruiken (erdoorheen wandelen, spelen, sporten) kan alleen als sprake is van grote oppervlakten. De parken zijn door hun omvang de dragers van de groene kwaliteit in Hillegom. In de woonstraten is het aandeel openbaar groen zo laag, dat de parken onmisbaar zijn als de gemeente toch een groen karakter wil hebben en houden. Daarom is op de parken, hun oppervlakten en hun bereik een analyse gemaakt.

### Vormgeving parken

Als de plattegrond van Hillegom wordt bekeken, valt een tendens op, die zich in de loop der tijd heeft ontwikkeld. Voorheen waren parken grote, aaneengesloten vlakken in een wijk. In de jongere wijken worden het meer langgerekte dooraderingen door de wijk. Een positief aspect daaraan is dat een lange lengte inhoudt dat het park voor veel burgers goed bereikbaar is. Het heeft echter ook een keerzijde. Hoe smaller het groen, hoe kwetsbaarder het is. Enkele parkeerplaatsen aanleggen in de rand bijvoorbeeld, geeft dan al gauw een significante verandering van beeld en gebruikswaarde. Het groen van park Vosseolders is nog smaller dan dat in Treslong. Daarnaast voldoet het met een oppervlakte van 0,7 hectare formeel niet aan de norm voor een buurtpark. Dit lijkt op een tendens van steeds minder, smaller en kwetsbaarder groen.

Afbeelding 4. Parken in Hillegom



Tabel 3. Analyse parken per wijk

Park	Oppervlakte (ha)	Bedient wijk	Woningen per wijk	Parkoppervlakte per woning (m <sup>2</sup> )	Aandeel park / wijkgroen
Van Nispenpark	2,4	Centrum	1771	21	69%
Hoftuin	1,4	Centrum			
Wilhelminapark	1	De Zanderij	731	14	16%
Elsbroek	5,2	Elsbroek	3270	32	70%
Belpark	3,8	Elsbroek			
Heemtuin	1,5	Elsbroek			
De Vosse	2,9	Vosselaankwartier	343	85	91%
Cerespark	1,6	Meer en Dorp	1162	14	24%
Treslong	3	Treslong	1145	32	78%
Vosseolders	0,7	Treslong			

De wijk Elsbroek is met drie parken (samen 10,56 hectare) het rijkst bedeed. De wijken Brouwerlaankwartier, Patrimonium en Weerestein komen in bovenstaand rijtje helemaal niet voor.

#### Gebruiksdruk parken

De oppervlakten zijn gebaseerd op de vlakken die op de structuurkaart als park zijn aangeduid. In de kolom 'Bedient wijk' is bedoeld bij welke wijk het park is ingedeeld. Parkoppervlakte per woning geeft aan hoeveel oppervlakte elke woning binnen die wijk gemiddeld ter beschikking heeft. Dit is interessant omdat het een indicatie geeft van de gebruiksdruk op het park. Cerespark en Wilhelminapark moeten bijvoorbeeld voor een relatief groot aantal woningen een functie vervullen.

#### Gebruikswaarde wijkgroen

Het 'aandeel park / wijkgroen' geeft aan hoe groot het aandeel parkgroen is, binnen de oppervlakenorm die onder paragraaf 2.3 wordt genoemd. Een voorbeeld: Het Centrum heeft gemiddeld 31 m<sup>2</sup> groen per woning (zie daarvoor tabel 2). Daarvan is 69% in gebruik als park. Dat blijkt uit tabel 3. De rest is kleiner groen. Denk aan kleine plantvakjes, grasbermen en dergelijke. Hoe hoger dit percentage, hoe meer gebruikswaarde het groen in een wijk heeft. Tabel 3 laat bijvoorbeeld ook zien dat slechts 16% van dat groen in de wijk De Zanderij echt gebruikswaarde heeft.

#### Bereik

Een buurtpark heeft een omvang tussen 1 en 4 hectare en wordt tot een afstand van 400 meter als goed bereikbaar beschouwd (*bron: Groen goed*). Barrières in de vorm van wegen en waterlopen zijn echter sterk bepalend voor bereikbaarheid. Daarom zijn de Hillegomse parken daarop geanalyseerd. Hieruit blijkt dat de bewoners van het Brouwerlaankwartier, Weerestein en een deel van Meer en Dorp onvoldoende parkgroen binnen bereik hebben.

Afbeelding 2. Parken en barrières



## 4.4 Toestand openbaar groen

Als het goed is, brengt een koerswijziging in beleid ook verandering van het beeld in de buitenruimte teweeg. Daarom hieronder een schets van de uitgangssituatie van het openbaar groen. Onderstaande geeft de bevindingen weer van Cobra planadviseurs bv, dat volledig onafhankelijk en objectief een beoordeling van het groen heeft uitgevoerd in de periode mei t/m juli 2013. Daarnaast zijn hierin de opmerkingen uit het burgerpanel en de ambtelijke werkgroep verwerkt.



Pluspunten	Verbeterpunten
<ul style="list-style-type: none"> <li>Diverse parken en groene zones</li> <li>Rijk sortiment aan bomen</li> <li>Boomsortkeuze afgestemd op beschikbare ruimte</li> <li>In jongste wijken zijn strategische plekken gekozen voor bomen</li> <li>Heestervakken goed gesloten, wat doorlopen en onkruidontwikkeling tegengaat</li> </ul>	<ul style="list-style-type: none"> <li>Veel gemeentelijke bomen (te) dicht bij particuliere tuinen of zelfs in tuinen</li> <li>Kwaliteit groeiplaatsen bomen</li> <li>Weinig grote bomen aanwezig door sortiment en voortijdige kap</li> <li>De groennorm wordt in de meeste wijken niet gehaald</li> <li>Beperkte sier- en natuurwaarde van heesters</li> <li>Heestervakken onderhoudsintensief door randsnoei</li> <li>Wens tot veiligheid leidt tot intensieve snoei en vermindering groene kwaliteit</li> <li>Burgers zijn ontevreden over de wijze van groenonderhoud</li> <li>Versleten meubilair doet soms afbreuk aan beeldkwaliteit</li> </ul>
Kansen	Bedreigingen
<ul style="list-style-type: none"> <li>Gebruikswaarden en ecologische waarden van parken en groene zones vergroten</li> <li>Door ander sortiment meerwaarde creëren voor mens (verfraaiing) en natuur (bes- en bloemdracht)</li> <li>Groeiplaatsen verbeteren bij kansrijke bomen</li> <li>Bomen behouden bij bouwplannen</li> </ul>	<ul style="list-style-type: none"> <li>Ontwikkelen waardevolle bomen in woonstraten vaak onmogelijk</li> <li>Toename stedelijk druk waardoor hoeveelheid groen afneemt</li> <li>Budgetten voor cyclisch vervangen van groen zijn sterk afgenomen: langer in stand houden van 'versleten' groen gaat uiteindelijk juist meer geld kosten</li> </ul>

#### 4.4.1 Pluspunten

##### Parken

Verspreid over Hillegom liggen diverse parken en groene zones. Dit zijn bijvoorbeeld het Park Elsbroek, De Hoftuin, Park De Vosse, het Van Nispenpark en de Heemtuin. Maar langs de waterlopen liggen ook brede oevers en bermen. Door hun omvang dragen ze in hoge mate bij aan het groene beeld van de gemeente. Ook bieden oevers en bermen de kans om met groen een meerwaarde te betekenen voor mens en natuur.

##### Soorten bomen

Binnen het bomenbestand is sprake van een rijk sortiment. Bomen komen voor in diverse soorten en maten. In de meeste gevallen is de soortkeuze goed afgestemd op de beschikbare ruimte. Dat betekent dat in de woonstraten doorgaans bomen van de derde grootte (maximaal 8 m hoog) zijn aangeplant.

### Potentiële groene blikvangers

In de wijk Treslong zijn veel minder bomen geplant dan in de oudere wijken, maar ze staan wel op heel strategische plekken. Vaak betreft het bomen die een forse omvang kunnen bereiken. Als deze bomen de kans krijgen om volledig uit te groeien, ontwikkelen ze zich tot de groene blikvangers van de wijk.

Foto 12. Bomen op strategische plekken (Treslong)



### Intensiteit onderhoud

Heestervakken zien er over het algemeen netjes verzorgd uit. Ze zijn goed gesloten, waardoor onkruid goed wordt onderdrukt. Dit draagt bij aan de verzorgde indruk van de openbare ruimte. Burgers hebben in het burgerpanel aangegeven dat zij de inzet van Meerlanden waarderen.

## 4.4.2 Verbeterpunten

### Bomen tegen of in tuinen

De grote hoeveelheid bomen in Hillegom heeft een belangrijke keerzijde. Om in elke straat bomen te kunnen planten, is het soms nodig geweest om de gemeentelijke bomen tegen of op de perceelgrens van particulieren te planten. In een aantal gevallen zijn zelfs gemeentelijke bomen in particuliere tuinen geplant. Dat geeft soms problemen met het onderhoud van de bomen. Daarnaast ontstaan lastige schemergebieden als het gaat om verantwoordelijkheid en aansprakelijkheid ten aanzien van deze bomen.

### Ondergrondse groeiplaatsen bomen

Naast de locatie van die bomen, is ook de kwaliteit van de groeiplaatsen een zorgpunt. Vaak zijn deze bomen, door ruimtegebrek, in te kleine groeiplaatsen geplant en hebben ze een te kleine boomspiegel gekregen. Dit leidt tot problemen zoals verhardingsopdruk, groeistagnatie en problemen met de boomveiligheid.

**Weinig monumentale bomen**

Hillegom heeft een korte geschiedenis op het vlak van bomen. Er komen slechts weinig echt grote bomen voor die een monumentale status waard zijn. Dergelijke bomen staan vooral in de gebieden die het langst bewoond zijn, zoals de omgeving van de N208 en de Stationsweg.

**Hoeveelheid groen**

Beleidsmatig is een groennorm bepaald die ervoor moet zorgen dat elke inwoner van voldoende groen kan genieten. Na analyse van alle data blijken de meeste wijken niet aan die norm te voldoen. Niet aan de bomennorm en niet aan de oppervlakenorm. In de woonstraten is heel weinig groen aanwezig. Veel straten hebben alleen enkele bomen. Over het algemeen zijn dit kleinblijvende soorten, omdat groot uitgroeiende soorten al snel overlast zouden gaan geven.

**Soorten en onderhoudsmethode heesters**

De keuze voor heestersoorten is vooral geënt op onderhoudsvriendelijkheid. Sierwaarde en bijdrage aan natuurwaarden lijken daaraan ondergeschikt. Doordat in heel Hillegom veel dezelfde soorten voorkomen is sprake van een uniformiteit die de identiteit van de verschillende wijken niet ten goede komt. Vaak is ook gekozen voor het optimaal beplanten van vakken om ze zo snel mogelijk dicht te laten groeien. Nu de heesters zijn uitgegroeid, is het nodig de randen van de vakken minimaal één maal per jaar te scheren om ze (letterlijk) binnen de perken te houden. Dat maakt die vakken onderhoudsintensief en duur. In een aantal gevallen betekent het ook dat met dat scheren jonge scheuten met bloemknoppen worden weggenomen. Dat is een gemiste kans op het gebied van sier- en natuurwaarde.

*Heesters snoeien voor veiligheid*

In het vorige beleidsplan was veiligheid van de openbare ruimte een belangrijk thema. In de afgelopen jaren is dat tot uiting gekomen in groenvakken die keurig laag worden gehouden, vooral als deze vlak bij woningen liggen. Vanuit veiligheidsoogpunt is dit optimaal. Veel soorten worden van nature echter veel hoger. Dit frequent terugsnijden (blokken) van heesters heeft een nadelig effect op de kwaliteit van die heesters. De vitaliteit neemt af en er vallen gaten in de vakken.

Foto 13. Impressie gevolgen 'blokken' van heesters en einde levensduur (J. Vermeerlaan, J. Prinsheem, Heemskerklaan, P. Heinstraat)



#### *Einde levensduur heesters*

Sinds het vorige groenbeleidsplan zijn de budgetten voor cyclische vervanging van groen verkleind. Buiten is dat vooral te zien aan de heestervakken. Er zijn veel vakken aangetroffen die eigenlijk aan het einde van hun levensduur zijn. Bij gebrek aan vervangingsmiddelen worden ze toch in stand gehouden. Deze heesters geven een versleten aanblik.

#### **Meubilair**

Een opvallende constatering tijdens de veldopname betrof het meubilair. Vaak is het groen (gras en heesters) goed verzorgd, maar doet het meubilair dat daarin staat afbreuk aan het totaalbeeld. Regelmatig zijn vervuilde banken en kapotte afvalbakken aangetroffen.

#### 4.4.3 Kansen

Uit bovenstaande punten kan een aantal kansen worden gehaald.

#### **Gebruikswaarde parken**

De parken, groene zones en de diverse waterlopen door de gemeente bieden veel kansen voor mens en natuur. Door hun omvang (parken en groene zones) en netwerkfunctie (waterlopen die de gemeente dooraderen) bestaan hier mogelijkheden om de gebruikswaarden en ecologische waarden te vergroten. Op dit moment worden die onvoldoende benut. Dat komt omdat veel van de Hillegomse parken toentertijd zijn aangelegd als kijkgroen. De reconstructie van het Park Elsbroek laat zien dat een bestaand park met een facelift heel goed op te waarderen is naar de wensen en maatstaven van de huidige tijd.

### Bloemrijke oevers en bermen

Bloemrijke oevers en bermen zijn bijvoorbeeld voor mens én dier interessant. Oevers worden verflauwd, zodat hier meer gradiënten ontstaan (geleidelijke overgangen van nat naar droog) die heel waardevol zijn voor natuur. Ook is het mogelijk om kinderen meer te laten spelen met water als hiervoor voorzieningen worden getroffen. Dit kan in de vorm van waterspeelplaatsen, trekpontjes en stapstenen in het water. Tot slot maken deze parken, groene zones en waterlopen het mogelijk om een recreatief netwerk te bouwen, dat voor de eigen burgers het recreëren dicht bij huis mogelijk maakt.

Foto 14. Bloemrijke oevers en bermen (sfeerimpressie)



### Bestaande bomen koesteren

Op plekken waar bomen goed zijn gesitueerd, is het de moeite waard om de groeiplaatsen te verbeteren. Die bomen kunnen dan nog gedurende een lange periode hun functie vervullen. Wellicht zijn dit zelfs de monumentale bomen van de toekomst.

Op locaties waar herontwikkeling plaatsvindt, staan soms bomen die de moeite van het behouden waard zijn. Juist omdat Hillegom zo weinig oude bomen heeft, is het zinvol om deze optie altijd serieus te overwegen. Als het inpassen van deze bomen in een nieuw bouwplan niet mogelijk is, kan ook verplanten een oplossing bieden.

#### 4.4.4 Bedreigingen

In het veld zijn een aantal zaken geconstateerd die om aandacht vragen.

##### **Korte omlooptijd bomen**

In de woonstraten zijn veel bomen van de derde grootte bomen aangeplant, die na een relatief korte omlooptijd weer worden vervangen. Dit heeft te maken met de beperkte ruimte en de zettingen (bodemdalingen) van de ondergrond. Hierdoor is het bijna onmogelijk om in de woonstraten echt waardevolle bomen te laten ontwikkelen. Dit onderstreept de noodzaak om bomen op veelbelovende plekken de kans te geven om een monumentale leeftijd en omvang te bereiken.

##### **Kleiner wordende parken**

In de loop der tijd zijn de parken steeds kleiner geworden. Elsbroek heeft bijvoorbeeld nog meerdere parken van een forse omvang. In de wijk Elsbroek is het park feitelijk een langgerekte, brede dooradering door de wijk. In de jongste wijk, Vossepolder, is het gebruiksgroen een brede groenstrook. Deze tendens is te verklaren door veranderende (woningbouw-)doelstellingen en financiële situatie. Als de gemeente haar groennorm wil halen en het gevoel van dorps wonen wil houden, is het wel nodig deze ontwikkeling te keren.

##### **Ondergrens areaal bereikt**

De stedelijke druk neemt overal toe, ook in Hillegom. Dat is terug te zien in uit- en inbreidingsplannen, de parkeerdruk en de toename van ondergrondse infrastructuur. De gemeente merkt dat er minder snippergroen (oppervlakte kleiner dan 50 m<sup>2</sup>) is. Als het er al is, is verkoop vaak niet mogelijk omdat er kabels en leidingen onder liggen. Het lijkt erop dat in de woonstraten de ondergrens ten aanzien van groenareaal is bereikt. Het is belangrijk om deze aspecten in goede banen te leiden, zodat ze niet ten koste gaan van groen. Juist met het toenemen van het aantal inwoners neemt ook de behoefte aan bruikbaar en 'beleefbaar' groen toe.

##### **Toename areaal versleten groen**

Onder de knelpunten werd al genoemd dat vrij veel versleten groen is aangetroffen in Hillegom. Dat komt doordat de budgetten voor cyclische vervanging ontoereikend zijn om groen tijdig te vervangen. De veroudering en daarmee de slijtage aan het groen gaat echter onverminderd voort. Zonder ingrijpen zal het areaal versleten groen alleen maar toenemen. Met de ontevredenheid van burgers en hoge onderhoudskosten die daarmee gepaard gaan.

# 5

## Mogelijke oplossingen

Het vorige hoofdstuk sloot af met de belangrijke kanttekening dat het areaal versleten groen alleen maar toeneemt en dat ingrijpen nodig is. Ook werden in dat onderzoek kansen aangeduid waarmee Hillegom een groene gemeente zou kunnen worden. In vervolg op het onderzoek in hoofdstuk 4 zijn de mogelijkheden onderzocht om Hillegom van voldoende, kwalitatief goed, bruikbaar en aantrekkelijk groen te voorzien. Dit hoofdstuk richt zich op het bestaande groen, dat zich in de onderhoudsfase bevindt. Hoofdstuk 3 in deel A: Visie, laat zien op welke manier Hillegom zorgt voor voldoende, kwalitatief groen in nieuwe situaties.

De volgende oplossingen zijn onderzocht op investering en rendement:

- al het groen tijdig vervangen;
- heestervakken omvormen naar aantrekkelijker sortiment;
- natuurlijker oevers aanleggen;
- parken een facelift geven.

### Waarde van groen

Het werd al snel duidelijk dat dergelijke investeringen fors zouden zijn. De vraag is of die in verhouding staan tot de waarde van het groen. Daarom is de waarde van het huidige groen in Hillegom berekend. Als al het groen in Hillegom opnieuw zou moeten worden gerealiseerd, zou dat een investering van ruim 18 miljoen vergen. En daarin zijn nog niet de waarden meegenomen die volwassen bomen en heesters hebben, omdat ze een forse omvang hebben bereikt.

## 5.1 Groen tijdig vervangen

### Rendement

Groen blijft normaal beheerbaar, veilig en vitaal. Daarmee ontstaat een net en verzorgd beeld. Het voorkomt verpauperde situaties en onveiligheid (omvallende bomen en uitbrekende takken).

### Kosten

Als al het groen in Hillegom wordt vervangen op een moment dat de levensduur van dat groentype is verstreken, geeft dat een kostenpost van € 400.000,- per jaar.

### Uitgangspunt

Uitgangspunt is dat elk groentype wordt vervangen door hetzelfde groentype van een vergelijkbare kwaliteit. Hierin is geen kwaliteitsimpuls verwerkt in de vorm van fraaiere beplanting of verbetering van groeiplaatsomstandigheden (anders dan reguliere bodembewerking bij vervanging). Dit is de reguliere vervanging die nodig is voor alles wat een keer versleten raakt. Het is daarmee vergelijkbaar met de vervangingen van bijvoorbeeld rioleringen en wegvakken die de gemeente periodiek inplant om kapitaalvernietiging te voorkomen.

Tabel 4. Gemiddelde levensduur groentypen, gehanteerd in vervangingsberekening

Onderhoudsgroep	Gemiddelde levensduur in jaren
Bomen in verharding	40
Bomen in gazon	80
Bomen in beplanting	80
Vormbomen in verharding	40
Bomen in knotvorm in gazon	80
Bomen in bakken	15
Bosplantsoen	35
Heesters	35
Bodembedekkers (uitgangspunt is heesters)	35
Botanische rozen	30
Perkrozen	15
Klimplanten/Geluidsmuur (streckende m x 3)	30
Vaste planten	40
Blokhaag	40
Gazon regulier	30
Gazon met bloembollen	10

## 5.2 Heestervakken omvormen

### Rendement

Als alle heestervakken worden omgevormd naar een ander sortiment levert dat op:

- meer variatie en belevingswaarde: het hele groeiseizoen kleur en fleur;
- lagere onderhoudskosten omdat snoei minder nodig is;
- meer natuurwaarde omdat planten tot bloei kunnen komen.

### Kosten

#### Alle heestervakken omvormen naar een ander, aantrekkelijker sortiment

Optie	Omlooptijd in jaren	Kosten	Per
In één werkgang	n.v.t.	€ 7.500.000,00	eenmalig
Omvormen tijdens reguliere vervanging	35	€ 214.000,00	jaar
Versneld vervangen	20	€ 375.000,00	jaar

Na deze investering zijn de onderhoudskosten gedurende de eerste jaren mogelijk wat hoger omdat de beplanting moet aanslaan. Daarna zijn de onderhoudskosten van bloemrijke heesters en vaste planten nagenoeg gelijk aan die van gewone heesters.



**Uitgangspunt**

Deze maatregel leidt tot een kwaliteitsimpuls voor de openbare ruimte.

## 5.3 Natuurlijker oevers aanleggen

**Rendement**

Een natuurlijke oever:

- is goedkoper dan een harde beschoeiing;
- heeft, ingeplant met het juiste sortiment, veel kleur en fleur;
- heeft meerwaarde voor de natuur.

**Kosten****Beschoeiingen omvormen naar natuurlijke oevers**

Optie	Kosten	Per
In één werkgang, alle beschoeiingen	€ 3.200.000,00	eenmalig
Omvormen 10% van alle beschoeiingen	€ 320.000,00	eenmalig
Omvormen 10% van alle beschoeiingen, over tien jaar	€ 3.2000,00	jaar

**Uitgangspunt**

Het vervangen van beschoeiingen door natuurlijke oevers kan alleen als dat past binnen de eisen van het kunstwerkenbeleidsplan.

## 5.4 Facelift parken

**Rendement**

In de parken ligt de grootste groene potentie van Hillegom. Door deze om te vormen van kijkgroen naar gebruiksgroen kan meerwaarde gecreëerd worden voor mensen natuur. Als mensen groen echt kunnen gebruiken, stijgt hun betrokkenheid en de waardering voor groen.

**Kosten**

Onderstaande tabel geeft de kosten weer voor een facelift van een park, zoals deze ook voor Park Elsbroek is gerealiseerd. De parken staan genoemd in volgorde van prioriteit. De oudste parken, die het dichtst bij het centrum liggen, hebben de hoogste prioriteit. Een facelift van deze parken kan in samenhang met de visies voor het centrum worden opgepakt. Daarom is aanpak van deze parken in de planperiode van dit groenbeleidsplan zeker nodig.

Tabel 5. Investerings facelift parken

Prioriteit	Park	Kosten
1	Burgemeester van Nispenpark	€ 900.000,00
2	Wilhelminapark	€ 375.000,00
3	De Vosse	€ 1.000.000,00
4	Cerespark	€ 575.000,00
5	Belpark	€ 1.350.000,00
6	Treslong	€ 1.000.000,00
<b>Totaal</b>		<b>€ 5.200.000,00</b>

### Uitgangspunt

Om gebruik optimaal te waarborgen, moet inrichting worden afgestemd op de wensen van de potentiële gebruikers. Samen met hen wordt een plan ontwikkeld. De uitkomst van die samenwerking kan bepalend zijn voor de benodigde investeringen.

## 5.5 Ambitieniveaus

De oplossingen onder de paragrafen 5.1 t/m 5.3 kunnen met elkaar in verband worden gezien. Dat leidt tot een aantal ambitieniveaus. In onderstaand overzicht wordt in beeld gebracht wat daarvan de kosten zijn. Een totaaloverzicht is tevens ingevoegd als bijlage 2 bij dit rapport.

Omdat Hillegom een regiegemeente is, zijn hierin, naast de kosten voor de feitelijke maatregelen, ook de kosten voor voorbereiding en toezicht verwerkt. Bij het uitbesteden van werken is een gemeentelijk regisseur nodig die dit alles coördineert en begeleidt. Daarom is bij elk ambitieniveau ook de benodigde formatie aangegeven in fte (full time equivalent).

### 5.5.1 Ambitieniveau 'Ongewijzigd doorgaan'

Ontwikkeling kwaliteit: Huidig niveau, langzaam afnemend op termijn

- op basis van beschikbaar budget de meest verpauperde beplanting vervangen, en;
- in sommige gevallen niet herplanten als beplanting is afgestorven.

	Kwaliteit die terug komt	Gevolgen	per
Kosten enkele beplantingen vervangen	Gelijk	€ 50.000,00	jaar
Formatie		0,1 fte	



De hierboven geschetste beelden kunnen een gevolg zijn van dit ambitieniveau. In welke

mate groene kwaliteit achteruit gaat, en op welke termijn is niet met zekerheid te zeggen. In elk geval kent deze variant enkele mogelijke risico's die niet onbenoemd mogen blijven:

- het beeld verandert en kan een gevoel van verpaupering oproepen;
- door meer kale plekken nemen de onderhoudskosten toe;
- door verminderde kwaliteit van bomen kan de veiligheid afnemen.

### 5.5.2 Ambitieniveau 'Gewoon goed'

Ontwikkeling kwaliteit: blijft ongeveer gelijk aan het niveau van 2015

- alles vervangen aan het einde van de levenscyclus (na 35 jaar) tegen een gelijkwaardige beeldkwaliteit. Dit betekent een sober sortiment.

	Kwaliteit die terug komt	Gevolgen	per
Kosten al het groen tijdig vervangen	Gelijk	€ 400.000,00	jaar
Formatie		0,28 fte	



De beeldkwaliteit op bovenstaande foto's komt overeen met de situatie anno 2015: sober maar netjes. Behoud van deze beeldkwaliteit is alleen mogelijk als beplantingen tijdig worden vervangen.

### 5.5.3 Ambitieniveau 'Groene gemeente'

Ontwikkeling kwaliteit: Ontwikkelt naar niveau 'Basis Plus', sierwaarde neemt toe

- heesters in 35 jaar omvormen naar een hogere beeldkwaliteit met meer sierwaarde en;
- overig groen vervangen aan het einde van hun levenscyclus tegen een gelijkwaardige kwaliteit, zonder bijzondere meerwaarde;
- voor bomen kunnen, zonder meerkosten, soorten met meer sierwaarde worden gekozen.

	Kwaliteit die terug komt	Gevolgen	per
Kosten heesters omvormen in 35 jaar tijd	Verhoogd	€ 214.000,00	jaar
Kosten overig groen vervangen	Gelijk	€ 220.000,00	jaar
<b>Totale kosten variant 'Groene gemeente'</b>		<b>€ 434.000,00</b>	<b>jaar</b>
Formatie		0,3 fte	



Om tegemoet te komen aan de wens om een groene gemeente te zijn, is deze variant nodig. De beeldkwaliteit van het groen neemt sterkt toe, omdat tijdig wordt vervangen (groen blijft er fris en vitaal uitzien) en omdat soorten met meer sierwaarde worden aangeplant.

#### 5.5.4 Ambitieniveau 'Groene gemeente Plus'

Ontwikkeling kwaliteit: Ontwikkelt naar niveau 'Uitstekend', natuur én sierwaarde nemen toe.

- heesters in twintig jaar omvormen naar een hogere beeldkwaliteit en;
- overig groen tijdig vervangen tegen een reguliere kwaliteit en;
- voor bomen kunnen, zonder meerkosten, soorten met meer sierwaarde worden gekozen en;
- beschoeiingen in tien jaar tijd omvormen naar natuurlijke oevers.

	Kwaliteit die terug komt	Gevolgen	per
Kosten heesters omvormen in 20 jaar tijd	Verhoogd	€ 375.000,00	jaar
Kosten overig groen vervangen	Gelijk	€ 220.000,00	jaar
Kosten beschoeiingen omvormen, 10% in 10 jaar tijd	Verhoogd	€ 32.000,00	jaar
<b>Totale kosten variant 'Groene gemeente Plus'</b>		<b>€ 627.000,00</b>	<b>jaar</b>
Formatie		0,43 fte	





Bij deze variant neemt, naast de beeldkwaliteit, ook de natuurwaarde van de openbare ruimte toe. Daarnaast zorgen bloemrijke oevers voor een hogere belevingswaarde.

# 6 Bronnenlijst

<b>Titel</b>	<b>Auteur</b>	<b>Jaar</b>
Nota Ruimte - Ruimte voor ontwikkeling - samenvatting (Deel 4: tekst na parlementaire instemming)	Ministeries van VROM, LNV, VenW en EZ	2006
Regionale Laanbeplantingen Duin en Bollenstreek 2004 - 2009 - Richtlijnen en Uitvoeringsplan	R.P. Timmer (Samenwerkingsorgaan Duin- en Bollenstreek)	2004
Structuurvisie Hillegom	Kuiper Compagnons en Gemeente Hillegom	2008
Duurzaamheidsagenda 2011-2014 - Samenwerken en verbinden	Milieudienst West-Holland en Gemeente Hillegom	2011
Quickscan 2013	Cyber	2013
Regioprofielen Cultuurhistorie Zuid-Holland - Richtlijnen voor topgebieden cultureel erfgoed, archeologie, molen- en landgoedbiotopen in Zuid-Holland.	Urban Fabric BV, i.s.m. Steenhuis stedenbouw/landschap	2010
Regionaal Groenprogramma 2010-2020 (concept)	Holland Rijnland	2009
Uniformiteit in maatwerk - Een onderzoek naar de uitbesteding van gemeentelijke diensten aan afval- en groenbedrijf Meerlanden	Rekenkamercommissies Bloemendaal - Haarlemmerliede & Spaarnwoude - Heemstede - Hillegom - Lisse en Noordwijkerhout	2013
Groen genoeg - Ontwikkelingsmogelijkheden voor de Oosteinderpolder en Vosse- en Weerlanerpolder in Hillegom	Oranjewoud	2011
Intergemeentelijke Structuurvisie Greenport	Greenport Duin- en Bollenstreek	2009
Buitenspelen, ja leuk! - Speelruimteplan gemeente Hillegom	OBB Ingenieursbureau	2003
Communicatiebeleidsplan Hillegom 2010-2013 - In dialoog met Hillegom	Gemeente Hillegom	--
De baten van de groene stad - brochure	Stichting Groenforum Nederland	2005
Groen, gezond en productief - The Economics of Ecosystems & Biodiversity (TEEB NL): natuur en gezondheid www.hollandrijnland.net	KPMG	2012

# Bijlage 1

Samenvatting resultaten burgerpanelonderzoek 2013







## Resultaten vragenlijst Groenbeleidsplan

Midden juni 2013 hebben wij naar uw mening gevraagd over het groen in de gemeente Hillegom.

In totaal heeft 49,3% gereageerd. Dat zijn 284 deelnemers van de in totaal 576.

Uit de vragenlijst kwam naar voren dat de meeste deelnemers in de wijk Elsbroek wonen. In het algemeen voelen de deelnemers zich betrokken bij het groen en stellen zich beschermend op. Er wordt gevraagd om meer groen dat bruikbaar is dan het huidige groen met meer natuurwaarden.

Bij de vraag: "wat is uw algemene mening over het groen" blijkt dat mensen redelijk tot niet tevreden zijn en de gemeente te "kaal" vinden. Deelnemers vinden het belangrijk als het groen gebruikt kan worden voor recreatie zoals: spelen, picknicken, wandelen en samen zijn. Daarnaast moet het groen bijdragen als ontwerpmiddel voor ruimtes en bijdragen aan het historisch besef.

Bijna alle deelnemers vinden het belangrijk als het groen is ingericht zodat het een functie heeft voor de natuur. Denk aan: bloemdracht voor insecten, flauwe oevers voor meer bloemen en kleine dieren en het toepassen van dicht struikgewas als nestgelegenheid voor vogels. De inrichting voor de natuur moet overal in de gemeente plaatsvinden.

De beleving is dat er veelvuldig onderhoud plaatsvindt. De wijze waarop dit wordt uitgevoerd heeft enige kritische kanttekeningen: ervaren wordt dat er te weinig wordt gesnoeid aan bomen, randen en op uitzichtpunten. Er wordt rigoureuus ingegrepen met als gevolg kaalslag. Het lijkt dat onderhoudsniveau minder is dan een aantal jaar geleden.

Een klein percentage van de deelnemers ervaart onveiligheid en overlast in woonstraten en parken. De overlast bestaat voornamelijk uit te hoge struiken en overhangend groen.

Dat in elke woonstraat gemeentelijk bomen moeten staan vindt 53,2% van de ondervraagden. Daarbij moeten zoveel mogelijk functies gecombineerd worden als er te weinig ruimte is.

Hillegom wordt gezien als groene gemeente maar een groot deel ziet ook een tekort bij vergelijking met omliggende gemeenten. De hoeveelheid groen neemt af omdat er meer parkeerplaatsen komen. Ook het verdwijnen van veel oudere bomen wordt als negatief bestempeld.

Een meerderheid is van mening dat de waardevolle bomen in Hillegom goed beschermd moeten worden. Dit heeft te maken met de beeldkwaliteit (een groen en bomenrijk dorp net als vroeger) De historische waarde hiervan is onvervangbaar.

Op de vraag wat zijn de prioriteiten voor het openbaar groen in de hele gemeente, zijn de meningen verdeeld. Maar met een nipte voorsprong wordt gekozen voor groen in het buitengebied, omdat het landschap belangrijk is.

Het rapportcijfer voor de onderdelen hoeveelheid groen, netheid en soorten groen is op alle onderdelen een 7.





# Bijlage 2

Overzicht ambitieniveaus



**Introductie**

Uit het onderzoek (Groenbeleidsplan - Deel C: Achtergronden - hoofdstuk 4 is gebleken dat de toename van het areaal versleten groen een knelpunt vormt. Zonder ingrijpen zal dit areaal toenemen. Dit kan tot gevolg hebben dat burgers ontevreden raken en dat Meerlanden de huidige kwaliteit niet meer kan garanderen. Ook is gebleken (Groenbeleidsplan - Deel A: Visie - hoofdstuk 5) dat het onderhoud op dit moment correct wordt uitgevoerd. Investeren in vervangingen is dus nodig. Dit kan echter op verschillende manieren gebeuren. Onderstaand overzicht geeft de verschillende varianten weer, met de beelden die daarbij verwacht kunnen worden.

Ambitieniveau	Budget	Kwaliteitsniveau	Ontwik-keling kwaliteit	Verwachte kwaliteitsbeelden in de komende 10 jaar			
<p><b>'Ongewijzigd doorgaan'</b> (Op basis van beschikbaar budget de meest verpauperde beplantingen vervangen of geen vervanging als beplantingen dood gaan/zijn. Als beplanting wordt vervangen, komt een vergelijkbare, sobere beplanting terug)</p>	€ 50.000,00	<b>Kwaliteit = Langzaam afnemend</b> Op termijn gaat de kwaliteit van veel heesterbeplantingen achteruit door ouderdom en slijtage. Dit kan een verpauperde aanblik geven en door de vele open plekken wordt het onderhoud intensiever en duurder. Het aantal gemeentelijke bomen in de gemeente neemt af omdat afgestorven bomen vaak niet worden vervangen. Lanen en rijen raken daardoor 'uitgehoid'. Dit gebeurt met name bij bomen in verharding omdat deze duur zijn in aanleg en onderhoud. Beplantingen hebben een beperkte esthetische en ecologische waarde.	afnemend				
Bovenstaand zijn mogelijk te verwachten beelden bij gelijkblijvende investering van ongeveer 50.000,- per jaar. Er zijn meer groenvakken aan het einde van hun levensduur dan de gemeente met dit budget kan							
<p><b>'Gewoon goed'</b> (Alle beplantingen vervangen als hun levensduur voorbij is. Beplantingen worden vervangen door een vergelijkbare, sobere beplanting)</p>	€ 400.000,00	<b>Kwaliteit = Beeld anno 2015</b> De kwaliteit van de heesterbeplanting blijft gelijk: deze is goed te onderhouden maar met een beperkte esthetische en ecologische waarde. Het aantal gemeentelijke bomen blijft voorlopig ongeveer gelijk. Deze hebben hun eindleeftijd immers nog niet bereikt. Omdat voorlopig weinig bomen worden vervangen, worden de groeiplaatsen voor gemeentelijke bomen voorsnog niet verbeterd. Er blijven veel bomen in verharding aanwezig, wat duur is door problemen met verhardingsopdruk. Afname van het aantal gemeentelijke bomen alleen onder de noemer 'kwaliteit gaat voor kwantiteit'.	blijft gelijk				
Bovenstaande beelden geven het niveau van het groen anno 2015 weer. Dit niveau kan alleen in stand worden gehouden door meer te investeren in vervanging.							
<p><b>'Groene gemeente'</b> (Alle beplantingen vervangen als hun levensduur voorbij is. Beplantingen worden vervangen door soorten met meer sierwaarde)</p>	€ 434.000,00	<b>Kwaliteit = Basis Plus</b> De kwaliteit van de heesterbeplanting neemt toe. Deze is goed te onderhouden en heeft een hoge sierwaarde. Het aantal gemeentelijke bomen blijft ongeveer gelijk. Afname van het aantal gemeentelijke bomen alleen onder de noemer 'kwaliteit gaat voor kwantiteit'. Er wordt gekozen voor bomen in betere groeiplaatsen, die qua maat en eigenschappen beter bij de plek passen en we kiezen soorten met meer sierwaarde.	neemt toe (sierwaarde)				
<p><b>'Groene gemeente plus'</b> (Alle beplantingen vervangen door soorten met meer sierwaarde als hun levensduur voorbij is en enkele oevers omvormen naar natuurvriendelijke oevers. Heesters versneld vervangen)</p>	€ 627.000,00	<b>Kwaliteit = Uitstekend</b> De kwaliteit van de heesterbeplanting neemt in hoog tempo toe. Deze is goed te onderhouden en heeft een hoge sierwaarde. Het aantal gemeentelijke bomen blijft ongeveer gelijk. Afname van het aantal gemeentelijke bomen alleen onder de noemer 'kwaliteit gaat voor kwantiteit'. Er wordt gekozen voor bomen in betere groeiplaatsen en soorten met meer sierwaarde. Oevers worden zo mogelijk omgevormd tot natuurvriendelijke oever waardoor ze meer sier- en natuurwaarde hebben.	neemt toe (sier en natuurwaarde)				

**Verklaring**

Tot 2015 is het Hillegom nog redelijk gelukt om met een heel beperkte investering (minder dan 50.000,- / jaar voor vervangingen) de kwaliteit op het niveau 'gewoon goed' te houden. Daarvoor was, naast incidenteel vervangen, ook een hoge inzet op het vlak van netheidsonderhoud nodig. Omdat met name veel heestervakken nu het einde van hun levensduur hebben bereikt, bevindt Hillegom zich op een kantelpunt. Investeren in vervangingen is nodig om de beplantingen 'gewoon goed' te houden. Als de gemeente niet meer beplantingen gaat vervangen dan ze nu doet, zullen veel beplantingen in kwaliteit terugzakken naar het niveau bij de variant 'ongewijzigd doorgaan'. Als de gemeente ervoor kiest om wel meer te gaan vervangen, is het mogelijk om met relatief weinig meerkosten een veel hogere kwaliteit te realiseren door betere groeiplaatsen en aantrekkelijker soorten te kiezen.





boomadviseurs by  
**Cobra**



planadviseurs by  
**Cobra**



ecoadviseurs by  
**Cobra**



geoadviseurs by  
**Cobra**



groenjuristen  
**Cobra**

**Centraal postadres**

Rechtestraat 12  
5455 GE Wilbertoord  
T. 088 - 262 72 00

Voor meer informatie over  
Cobra bezoek onze websites  
[www.Cobra-Adviseurs.nl](http://www.Cobra-Adviseurs.nl)  
[info@Cobra-Adviseurs.nl](mailto:info@Cobra-Adviseurs.nl)